



МИНИСТАРСТВО ФИНАНСИЈА
ПОРЕСКА УПРАВА
РЕПУБЛИКЕ СРПСКЕ

Годишњи извјештај о раду за 2009. годину



Јануар, 2010.



РЕПУБЛИКА СРПСКА
МИНИСТАРСТВО ФИНАНСИЈА
ПОРЕСКА УПРАВА

***ИЗВЈЕШТАЈ О РАДУ ПОРЕСКЕ УПРАВЕ
РЕПУБЛИКЕ СРПСКЕ ЗА 2009. ГОДИНУ***

Бања Лука, јануар 2010. године

Број: 06/1.01/0105-014-21/10

ПРЕДГОВОР

Поштовани читаоци,

Пред Вама је Годишњи извјештај о раду Пореске управе Републике Српске за 2009. годину којим смо настојали да на сажет начин представимо најважније остварене резултате у оквиру надлежности Пореске управе РС у години која је иза нас.

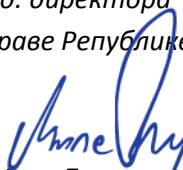
Узимајући у обзир свјетску економску кризу која се одразила и на фискални систем РС, ипак можемо бити задовољни оствареним резултатима рада, а прије свега наплатом јавних прихода у надлежности Пореске управе РС као њеним основним задатком.

У 2009. години настојали смо да будемо транспарентни и да у свакодневној комуникацији са пореским обвезницима и медијима инфромисемо јавност о ономе што смо постигли.

Овај извјештај пореских обвезницима и свим заинтересованим грађанима пружа корисне информације о оствареним резултатима Пореске управе РС у 2009. години, а запосленима пружа добру основу за анализу оствареног и ефикаснију организацију рада у наредном периоду.

Бања Лука, јануар 2010. године

*в.д. директора
Пореске управе Републике Српске*


Миле Баника

САДРЖАЈ:

I	ДЕФИНИЦИЈЕ ПОЈМОВА И СКРАЋЕНИЦЕ.....	4
II	ПРАВНИ ОКВИР	5
III	ОРГАНИЗАЦИЈА ПОРЕСКЕ УПРАВЕ РС	6
IV	ЉУДСКИ РЕСУРСИ	8
V	ОДНОС ПРЕМА ПОРЕСКИМ ОБВЕЗНИЦИМА.....	9
VI	НАЈВАЖНИЈИ РЕЗУЛТАТИ РАДА ПОРЕСКЕ УПРАВЕ РС	11
1.	Наплата јавних прихода.....	11
1.1	Приходи фондова социјалног осигурања.....	14
2.	Пријем и обрада пореских пријава.....	15
3.	Контроле, истраге и обавјештајни послови.....	16
3.1.	Контроле.....	16
3.2.	Прекршајни поступак	18
3.3.	Рјешења за плаћање пријављених, а неплаћених обавеза	18
3.4.	Истраге и обавјештајни послови	19
4.	Унутрашња контрола	19
5.	Издата увјерења пореским обвезницима	20
6.	Принудна наплата	21
7.	Споразуми о продужењу рока плаћања	21
7.1.	Споразуми о репрограмирању обавеза на основу одлука Владе РС.....	21
7.2.	Споразуми о продужењу рока за измирење обавеза - члана 75. Закона о ПУРС.....	22
8.	Посебни поступци	22
8.1.	Стечај	22
8.2.	Ликвидације	23
8.3.	Несолвентност.....	23
8.4.	Ненаплативост	23
9.	Рјешавање пореских жалби	23
10.	Поврати, прекњижавања и корекције	24
11.	Информационе технологије	24
12.	Сарадња са другим институцијама	26
13.	Медијски иступи	27
VII	ЗАКЉУЧАК.....	28

I ДЕФИНИЦИЈЕ ПОЈМОВА И СКРАЋЕНИЦЕ

ПУРС - Пореска управа Републике Српске

ЈИБ – Јединствени идентификациони број

КПО- Картица пореског обвезника

КОР - Апликативно рјешење за провођење корекција по службеним поступцима

КУП - Апликација за праћење управног поступка контроле пореских обвезника

ПН - Апликација за управљање поступцима принудне наплате

ФИСКАЛ - Систем подршке за процес фискализације

ДРПН - Апликација за управљање промјенама на депозитном рачуну принудне наплате

TARA - USAID пројекат подршке реформи директних пореза

ЕЛМО - Пројекат везан за промовисање покретљивости тржишта рада

ЮТА - Интра- европска организација пореских управа

СУФИ - Систем за управљање финансијским информацијама

КАМА модел - Систематска процјена вриједности групе имовине на одређени дан примјеном стандардизованих процедура и статистичких тестирања

КУФ - Књига улазних фактура

ПФРН - Пријава за упис у Фискални регистар непокретности

ЗУПО - Захтјев за умањење пореске основице за непокретности

ECDL - European Computer Driving Licence

СКИОП – Сектор за контролу, истраге и обавјештајне послове

II ПРАВНИ ОКВИР

Пореска управа РС основана је Законом о Пореској управи Републике Српске („Службени гласник РС“ број: 51/01), а који је ступио на снагу 24. октобра 2001. године, а којим се уређује основ за спровођење и извршавање закона из области пореза Републике Српске и на закону заснованих подзаконских прописа, те дефинишу прекршаји и кривична дјела и санкције из области пореза. Порез по дефиницији овог закона је свако плаћање Буџету РС, буџетима градова, општина и фондова које се мора извршити по пореским законима, законима о доприносима и законима о таксама, као и по другим законима којима су прописане накнаде, а које је принудно, неповратно и не даје се у замјену за одређену робу или услугу.

Ступањем на снагу поменутог Закона, престали су да важе Закон о контроли, утврђивању и наплати јавних прихода („Службени гласник РС“, број: 11/93, 8/94, 18/94, 16/96, 23/98 и 29/00) и Закон о финансијској полицији („Службени гласник РС“, број: 15/96, 23/98 и 29/00) и успостављен је порески орган у саставу Министарства финансија РС.

*Закон о Пореској управи
Републике Српске
(„Службени гласник РС“,
бр. 112/07 - пречишћен
текст, бр. 22/08 и бр.
34/09)*

Закон о Пореској управи РС, са измјенама и допунама Закона, представља правни оквир који одређује дјелокруг рада, организацију, начин рада и руковођење Пореском управом РС, као и овлашћења и одговорности код прикупљања и евидентирања пореза, те сигурност и повјерљивост информација добијених током рада.

У том смислу, Пореска управа РС спроводи пореску политику и врши наплату пореза и других јавних прихода за које је надлежна, у складу са законом и међународним договорима у пореској области, пружа помоћ пореским обвезницима у испуњавању њихових пореских обавеза, прати и анализира функционисање пореског система и даје приједлоге за усавршавање фискалног система у РС, сарађује са другим државним органима, институцијама и организацијама, обезбјеђује извјештаје екстерним корисницима, те пружа међународну правну помоћ иностраним органима у рјешавању одређених пореских предмета.

Законом о Пореској управи РС регулише се пореска политика и управни поступак, поступак утврђивања пореза, поступак контроле, поступак наплате јавних прихода, права и обавезе пореских обвезника, поступак принудне наплате, поступање по жалбама пореских обвезника и прекршајним поступцима. За досљедну примјену поменутог Закона донесен је већи број подзаконских аката и правилника.

III ОРГАНИЗАЦИЈА ПОРЕСКЕ УПРАВЕ РС

Наша мисија.....

Основни задатак Пореске управе јесте да досљедно, непристрасно и ефикасно прикупља јавне приходе и тако служи Републици Српској и њеним грађанима.

У остваривању овог задатка Пореска управа мора се руководити сљедећим принципима у раду:

- интегритет,
- законитост,
- непристрасност,
- поузданост.

Наша визија.....

Пореска управа РС као орган који обавља наплату јавних прихода и спроводи законе и правне прописе, те као сервис пореских обвезника и у наредном периоду има обавезу да досљедно, ефикасно и непристрасно спроводи све законе из надлежности Пореске управе, као и да побољшава квалитет пружања услуга пореским обвезницима и благовремено информише јавност о свим актуелним и текућим радним задацима у Пореској управи РС.

Пореска управа Републике Српске, као орган Министарства финансија РС, основана је са основним задатком **досљедног, непристрасног и ефикасног прикупљања јавних прихода.**

Надлежност Сједишта Пореске управе РС је координација, надзор и контрола рада и јединственог спровођења пореске политике и у том смислу пружање стручне помоћи и едукација запослених на свим нивоима организационих структура управе.

Правилником о унутрашњој организацији и систематизацији радних мјеста у Пореској управи РС („Службени гласник Републике Српске“, број 66/09) као основне организационе јединице образовани су: Сједиште, Подручни центри, Подручне јединице и привремене канцеларије.

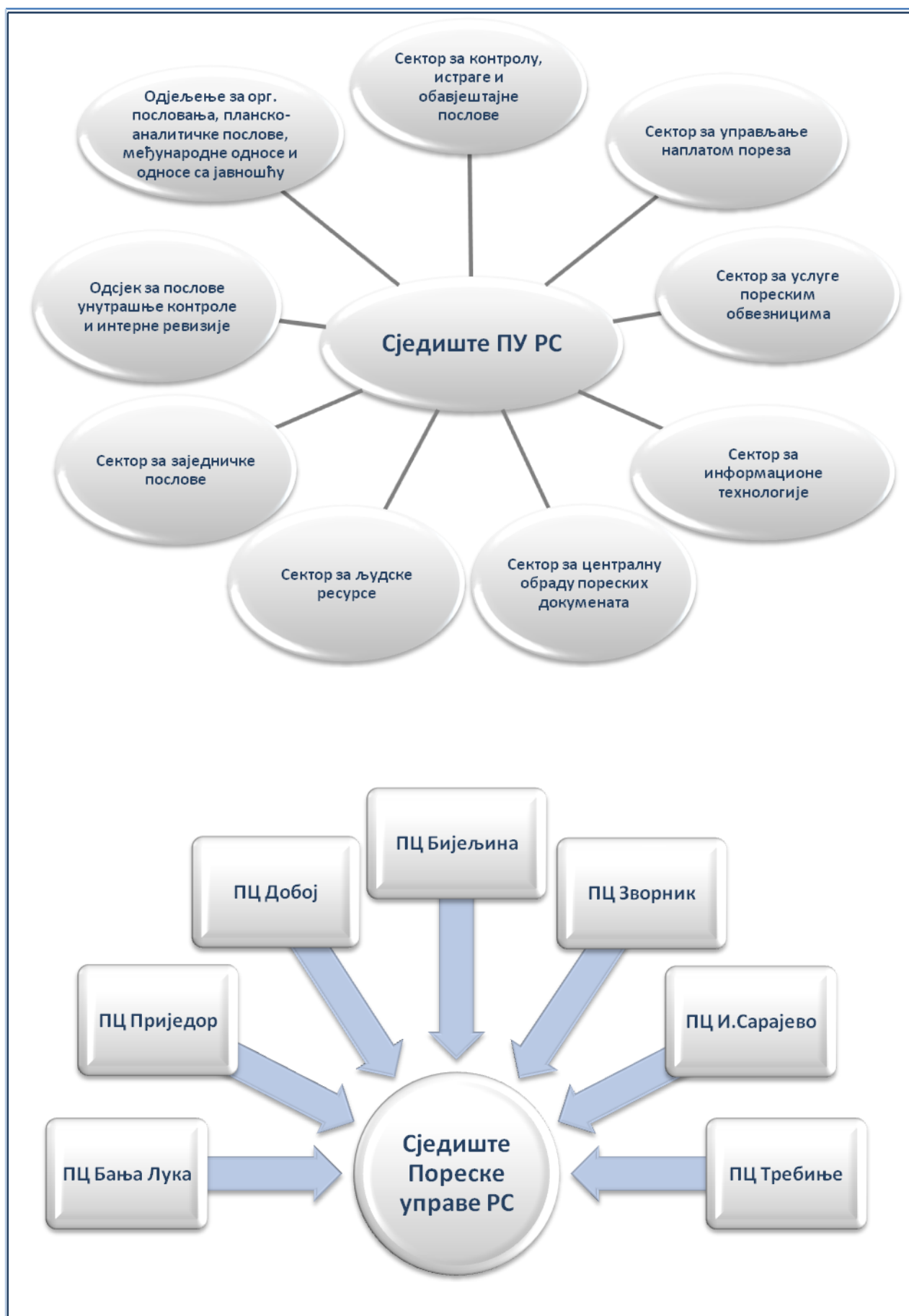
У Сједишту Пореске управе РС образовани су:

- ❖ Одјељење за организацију пословања, планско – аналитичке послове, међународне односе и односе са јавношћу,
- ❖ Одсјек за послове унутрашње контроле и интерне ревизије,
- ❖ Сектор за контролу, истраге и обавјештајне послове,
- ❖ Сектор за управљање наплатом пореза,
- ❖ Сектор за услуге пореским обвезницима,
- ❖ Сектор за информационе технологије,
- ❖ Сектор за централну обраду пореских докумената,
- ❖ Сектор за људске ресурсе и
- ❖ Сектор за заједничке послове.

У подручним центрима Пореске управе РС рад се одвија у:

- ❖ Одјељењу за пореске обвезнике, контролу и наплату,
- ❖ Одјељењу за правне и административно - техничке послове,
- ❖ Подручним јединицама и
- ❖ Привременим канцеларијама.

ОРГАНИЗАЦИОНА СТРУКТУРА ПОРЕСКЕ УПРАВЕ РС



IV ЉУДСКИ РЕСУРСИ

За сваку организацију, па тако и за Пореску управу РС, најбитнији фактор су људски ресурси. Њихова креативност, иновативност, мотивисаност, информисаност и друге особине представљају најважнији фактор успешности сваке организације.

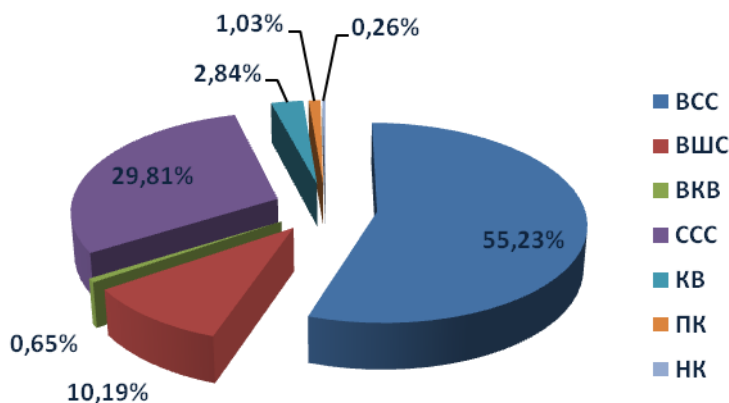
Схватајући да без квалитетних кадрова нема даљег унапређења рада, Пореска управа РС је кроз бројне програме едукације пореских службеника у 2009. години настојала да побољша ефикасност рада и испуни планом дефинисане активности и задатке.

Између осталог, Пореска управа РС је учествовала у **Пројекту запошљавања приправника високе стручне спреме Владе РС** тако што је у 2009. години запослила 8 приправника и пружила могућност да стекну искуство и услове за полагање стручног испита за рад у органима управе. Такође, пружена је могућност запосленима у ПУРС, да кроз разне видове семинара, едукација, радионица и слично, прошире своје знање и размјене искуства из различитих области пореске политике.

Пореска управа РС је са 31.12.2009. године имала **775 запослених**. Образовна структура запослених је сљедећа:

- **428** са високим образовањем (ВСС),
- **79** са вишим образовањем (ВШС),
- **5** висококвалификованих радника (ВКВ),
- **231** са средњим образовањем (ССС),
- **22** квалификована радника (КВ),
- **8** полуквалификованих радника (ПК) и
- **2** неквалификована радника (НК).

Образовна структура запослених у ПУРС



...Свака организација је успешна онолико колико поседује квалитетних људских ресурса...

Политичка неутралност

Политичка неутралност подразумева да запослени обављају своје послове професионално и политички непристрасно, да не смију дозволити да њихови политички ставови утичу на посао који обављају.

Самосталност

Запосленима се мора омогућити самосталност у раду, како нико не би могао да доведе у питање законитост и објективност њиховог рада.

Сукоб интереса

Порески службеници не смију искоришћавати своју позицију како би остварили личне интересе и треба да избегавају сваку ситуацију која би их довела у сукоб интереса и која би штетила угледу Пореске управе.

Пореска тајна

Порески службеник дужан је да чува податке и информације добијене приликом рада као професионалну тајну. Такође, дужан је да на захтјев одређених институција, а у складу са Законом о Пореској управи (члан 9.), пружи тражене информације.

V ОДНОС ПРЕМА ПОРЕСКИМ ОБВЕЗНИЦИМА

Једна од основних активности Пореске управе РС јесте и правовремено информисање пореских обвезника о промјенама постојећих прописа и новим законским рјешењима, о њиховим правима и обавезама, а све како би се повећао степен добровољног извршавања и самопријављивања пореских обавеза. То би истовремено утицало на смањење административних и других трошкова Пореске управе РС.

Добровољно испуњавање пореских обавеза је, дакле, кључни моменат у пореском систему. Већи степен добровољног испуњавања пореских обавеза снижава трошкове прикупљања јавних прихода, али намеће обавезу Пореској управи РС да своју улогу све више схвата као сервис пореских обвезника. Из тог разлога смо пореским обвезницима омогућили да нам се обратe на различите начине. У 2009. години забиљежили смо сљедећи број контаката са пореским обвезницима:

Контакт	План 2009.	Извршено 2009.	Извршено 2008.	План /09	09/08
Пријем странака у канцеларијама	650	959	838	148	114
Путем телефона	6.800	19.363	11.396	285	170
Путем e-mail-а	850	1.546	990	182	156
Путем говорне поште	170	63	178	37	35
Путем писане кореспонденције	264	512	436	194	117
Тематски састанци	4	8	8	200	100
Семинари за пор. обвезнике	2	1	1	50	100

Током цијеле 2009. године настојали смо да побољшамо квалитет пружања услуга пореским обвезницима, што показује и чињеница да је Web страница Пореске управе РС www.poreskaupravar.org проглашена за најбољу у категорији „јавна управа“, у оквиру традиционалног избора најбољих „Web“ портала на нивоу БиХ. У 2009. години забиљежили смо **295.157 посјета Web страници** Пореске управе РС што је за 59% више него у 2008. години када је забиљежено 186.179 посјета. Путем наше Web странице омогућили смо пореским обвезницима да дођу до свих важних информација из области пореске политике.



ПОРЕСКИ КАЛЕНДАР

ЗА

2009. ГОДИНУ

www.poreskaupravar.org

e-mail:

kontakt@poreskaupravar.org

call centre:

+387 51 345 080

Пружањем квалитетних услуга пореским обвезницима Пореска управа РС жели да створи свијест код пореских обвезника како би они лакше могли да разумију функционисање пореског система.

Регистровани порески обвезници у 2009. години:

Грађани 70.570

Правна лица 3.436

Физичка лица 3.512

*Остали 2.734

Дерегистровани порески обвезници у 2009. години:

Грађани 1

Правна лица 2.273

Физичка лица 2.194

*Остали 449

Највећи интерес у 2009. години порески обвезници су показали за питања која се односе на порез на добит, порез на доходак, доприносе, таксе, као и за питања која се односе на Закон о порезу на непокретности. У том смислу Пореска управа РС је дала велики значај промоцији успоставе Фискалног регистра непокретности с обзиром на изражени интерес пореских обвезника да пријаве и упишу своје непокретности у поменути регистар. Такође, организовали смо неколико тематских састанака са циљним групама, а све у циљу упознавања пореских обвезника са пореским прописима и могућностима извршавања обавеза на што једноставнији начин.

Почетком 2009. године сачињен је и дистрибуиран **Јавни позив за подношење пореских пријава**, као и порески календари за правна лица, предузетнике и физичка лица.

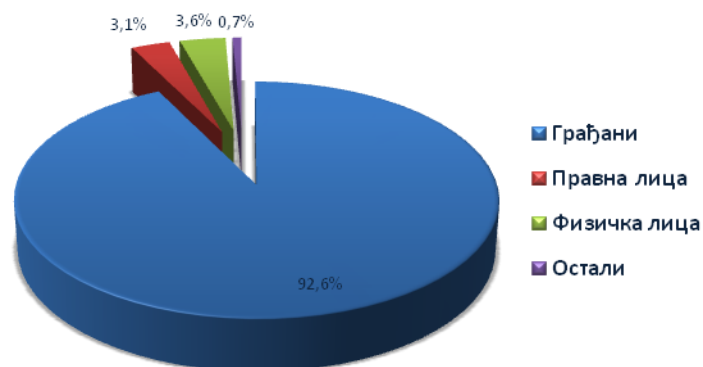
Пореска управа РС је у периоду 01.01-31.12.2009. године у **Регистар пореских обвезника** уписала нових 80.252 пореска обвезника, док је истовремено за тај период дерегистровано 4.917 пореских обвезника.

Пореска управа је на дан 31.12.2009. године била сервис за **1.197.457 пореских обвезника**, од чега:

- 1.109.064 грађана,
- 36.604 правних лица,
- 43.279 самосталних предузетника и
- 8.510 осталих*.

**Пословне јединице правних лица из ФБИХ и Брчко Дистрикта, страна пословна и дипломатска представништва, странци, нерезиденти, (де)регистровани по службеној дужности*

Регистровани порески обвезници, стање на дан 31.12.2009. године

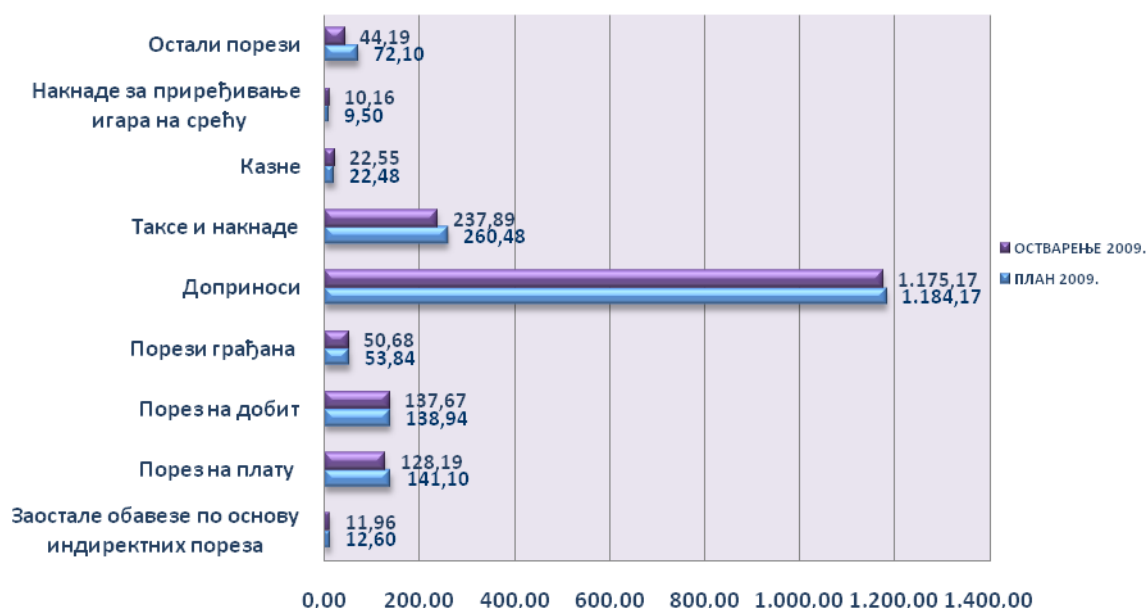


VI НАЈВАЖНИЈИ РЕЗУЛТАТИ РАДА ПОРЕСКЕ УПРАВЕ РС

1. Наплата јавних прихода

У периоду 01.01-31.12.2009. године путем рачуна јавних прихода наплаћено је укупно **1.818.444.988 КМ јавних прихода**, од чега се **1.806.507.605 КМ** односи на директне порезе. Поред тога, **путем обвезница унутрашњег дуга РС** наплаћено је додатних **34.334.445 КМ**. У односу на 2008. годину наплаћено је 5% више јавних прихода, а у односу на план наплате за извјештајни период, наплаћено је 2% мање јавних прихода.

НАПЛАТА ЈАВНИХ ПРИХОДА У ПЕРИОДУ 01.01-31.12.2009. ГОДИНЕ (МИЛ.)



Раст наплаћених директних пореза у односу на исти период прошле године остварен је по основу доприноса (за 15%), пореза на добит (за 16%), прихода по основу новчаних казни (за 8%), док је наплата по основу накнада за приређивање игара на срећу виша за 14% у односу на 2008. годину што је дјелимично резултат доношења новог Закона о играма на срећу („Службени гласник РС“, број 110/08). Веће ефекте од примјене овог закона очекујемо у 2010. години.

Када посматрамо приходе по појединим врстама, значајно повећање наплате у односу на исти период претходне године остварен је по основу **пореза на добит правних лица резидената РС (711211)** - у 2008. години наплаћено је 110,51 милион КМ, а ове године у истом периоду 124,82 милиона КМ, што представља повећање од 14,31 милион КМ. Такође, евидентно је и повећање наплате по основу **пореза по одбитку страном правном лицу (711213)** у износу од 4,39 милиона КМ (прошле године наплаћено 4,21 милион КМ, а ове године 8,60 милиона КМ). Исто тако, и приходи фондова социјалног осигурања у 2009. години биљеже раст од 156 милиона КМ у односу на 2008. годину.

Смањење наплате директних пореза у односу на 2008. годину биљеже: порези грађана (за 32%), порез на плату (за 25%), таксе и накнаде (за 10%) и остали порези (за 20%).

Када су у питању порези грађана, највећи пад биљежи **порез на пренос непокретности и права (714311)**, гдје је у односу на исти период прошле године (када је наплаћено 22,62 милиона КМ), у извјештајном периоду наплаћено свега 11,75 милиона КМ, односно 10,87 милиона КМ мање.

У оквиру пореза на плату, значајно смањење биљежи и наплата по основу **пореза на лична примања (713113)**, јер је 2008. године наплаћено 170,59 милиона КМ, а 2009. године 128,18 милиона КМ, односно 42,41 милион КМ мање. На пад наплате пореза на плату дјелимично је утицала и измјена законских прописа, којим је неопорезиви дио дохотка повећан са 250 КМ на 300 КМ, као и смањење пореске стопе са 10% на 8%.

У оквиру осталих пореза и прихода највеће смањење остварено је по **основу прихода од давања права на експлоатацију природних ресурса, патената и ауторских права (721112)**. У односу на 2008. годину, када је наплаћено 4,73 милиона КМ, у 2009. години наплаћено је само 912.333 КМ, односно 3,81 милион КМ мање.

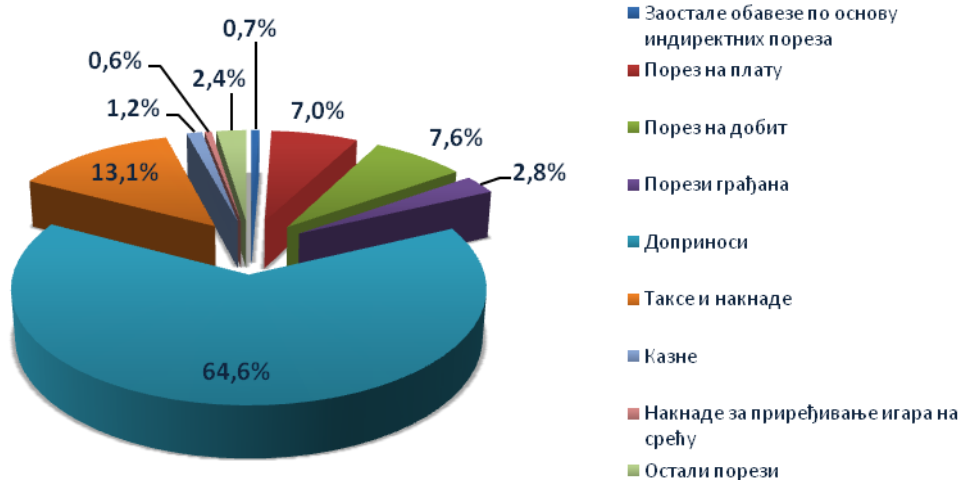
Код прихода по основу такса и накнада значајно смањење биљеже сљедеће врсте прихода:

ШВП	Назив врсте прихода	Наплаћено у 2009.	Наплаћено у 2008.	Разлика	Индекс 09/08
721223	Приходи од земљишне ренте	12.861.412 КМ	27.749.880 КМ	-14.888.468 КМ	46
722411	Накнада за уређивање грађевинског земљишта	24.081.092 КМ	33.402.974 КМ	-9.321.882 КМ	72
722434	Средства за проширену репродукцију шума	10.362.951 КМ	15.542.120 КМ	-5.179.169 КМ	67
722412	Накнада за коришћење грађевинског земљишта	5.726.660 КМ	10.868.852 КМ	-5.142.192 КМ	53
722435	Средства за репродукцију шума остварена продајом шумских сортимената	6.833.877 КМ	9.849.248 КМ	-3.015.371 КМ	69

Када упоредимо наплату јавних прихода у односу на план наплате за 2009. годину, евидентно је смањење по појединим врстама прихода као што су: порез на плату (91% плана), порези грађана (94% плана), таксе и накнаде (91% плана) и остали порези (61% плана).

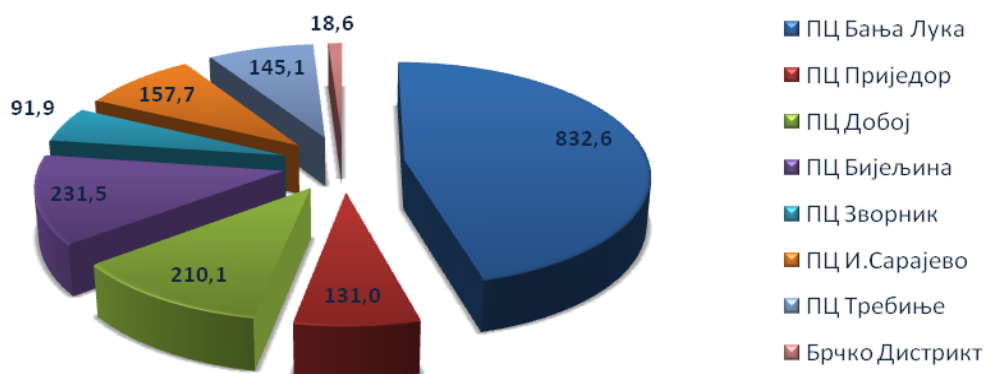
Треба нагласити да је већи број корисника јавних прихода (првенствено локалне заједнице) нереално планирао висину прихода и да су њихови планови били основа за План наплате јавних прихода Пореске управе РС за 2009. годину. Такође, разлоге лошије наплате јавних прихода треба тражити и у чињеници да је економска криза директно утицала на смањење обима пословних активности, инвестиција, смањење потрошње, отпуштање радника, а као крајњи резултат дошло је до пада стопе раста бруто домаћег производа (БДП).

Структура наплаћених јавних прихода у надлежности Пореске управе РС у 2009. години



План наплате јавних прихода за 2009. годину остварио је ПЦ Бања Лука (100% реализације плана), док је ПЦ Требиње на граници остварења плана (97% реализације плана). ПЦ Бијељина и ПЦ Добој су реализовали план наплате јавних прихода са 94%, а ПЦ И.Сарајево са 93%. ПЦ Приједор је реализовао 90% плана наплате јавних прихода, док је најлошији резултат наплате јавних прихода у односу на план остварио ПЦ Зворник (83% плана). Разлоге лошије наплате у овом подручном центру треба тражити у чињеници да је економска криза директно утицала на смањење привредних активности предузећа из области металске и дрвно-прерађивачке и текстилне индустрије која је значајно заступљена у овом центру.

Наплаћени јавни приходи у надлежности Пореске управе РС по подручним центрима у 2009. години (у мил. КМ)

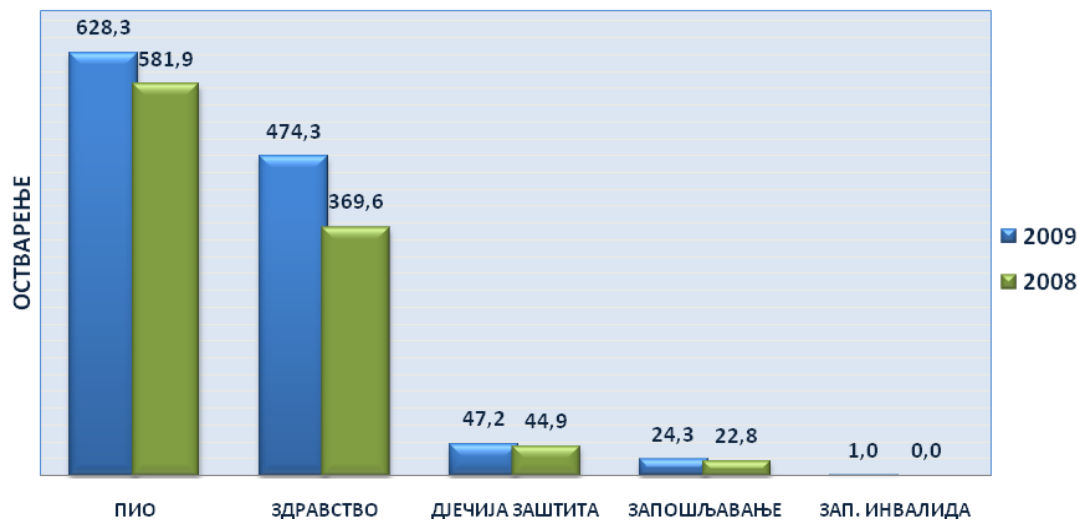


1.1 Приходи фондова социјалног осигурања

Пореска управа Републике Српске је надлежна за контролу обрачуна и наплате доприноса за финансирање пензијског и инвалидског осигурања, здравственог осигурања, осигурања од незапослености и дјечије заштите Републици Српској. Од 20.03.2009. године у надлежности ПУ РС је наплата доприноса за запошљавање лица са инвалидитетом. Ступањем на снагу нове Наредбе о уплаћивању одређених прихода Буџета Републике, општина и градова и фондова („Службени гласник РС“, бр. 18/09), уплате за ову врсту доприноса иду преко рачуна јавних прихода РС.

Прикупљени приходи фондова социјалног осигурања у 2009. године износе укупно **1,18 милијарду КМ**. У односу на исти период прошле године, прикупљено је 15% више, тј. 156 милиона КМ више доприноса, с тим да се највећи проценат повећања наплате односи на доприносе за здравство (28% више у односу на исти период 2008. године - дозначена средства Фонда ПИО Фонду здравства за кориснике пензија). Наплата доприноса за ПИО је виша за 8%, доприноса за запошљавање за 7% и доприноса за дјечију заштиту за 5% више у односу на исти период прошле године. Такође, у периоду 01.01-31.12.2009. године прикупљено је 1.031.352 КМ доприноса за запошљавање лица са инвалидитетом.

Приходи фондова социјалног осигурања 2009/2008 (мил.)



Наплата доприноса у односу на план за 2009. годину остварена је 99%. Наплата доприноса за здравствено осигурање већа је за 6% у односу на план, док је наплата доприноса за ПИО мања за 5%, доприноса за запошљавање и доприноса за дјечију заштиту мања за 3%.

ФОНД	Планирано (П)	Остварено (О)	О/П
ПИО	662.555.994	628.295.634	95%
ЗДРАВСТВО	448.000.000	474.316.685	106%
ДЈЕЧИЈА ЗАШТИТА	48.550.000	47.210.346	97%
ЗАПОШЉАВАЊЕ	25.067.000	24.319.366	97%
ЗАП. ИНВАЛИДА	0,00	1.031.352	-
УКУПНО	1.184.172.994	1.175.173.383	99%

Законом о Пореској управи РС успостављен је принцип самопријављивања. То значи да је законска обавеза пореских обвезника да сами пријаве своје обавезе на начин и у роковима прописаним Законом о Пореској управи РС или материјалним пореским законом.

2. Пријем и обрада пореских пријава

У 2009. години у Сектору за централну обраду пореских докумената **примљено је 1.046.759 пореских пријава, а скенирано је 1.062.809 пријава.**

План пријема пореских пријава за 2009. годину остварен је готово 100%, док је скенирано 1,2% више пријава од планираних.

Такође, у 2009. години **контролисано је 1.101.588 пријава** што је за 8,87% више него у 2008. години. У односу на план за овај период контролисано је 34,30% више пријава него што је планирано.

	План 2009.	Извршење 2009.	Извршење 2008.	Извршење /План	2009/ 2008
Примљено ПП	1.050.000	1.046.759	1.030.370	99,69	101,59
Скенирано ПП	1.050.000	1.062.809	1.012.948	101,22	104,92
Контролисано ПП	820.220	1.101.588	1.011.832	134,30	108,87

Пореска управа РС је омогућила пореским обвезницима електронско подношење мјесечних пријава пореза по одбитку (МПО-1002). Израдом овог софтвера смањено се број ручно унесених и скенираних пријава.

Да би се повећао број пореских обвезника који мјесечне пријаве пореза по одбитку (МПО-1002) подносе електронским путем у јуну мјесецу 2009. године Сектор за централну обраду пореских докумената је, у сарадњи са Сектором за информационе технологије и Сектором за услуге пореским обвезницима, одржао презентацију на тему "**Начин и предности електронског подношења Мјесечних пријава пореза по одбитку**" за 60 буџетских корисника (министарства, образовне институције, судови, тужилаштва и остали републички органи и организације).

У периоду 01.01-31.12.2009. године **електронским путем поднесено је 99.955 пријава МПО-1002.** Вриједност пореза на доходак по основу електронски поднесених пријава износи 149.527.948,22 КМ (65,93% у односу на укупну вриједност пријављеног пореза на доходак), а доприноса 1.005.995.015,10 КМ (62,98% у односу на укупну вриједност пријављених доприноса).

У 2009. години Пореска управа РС започела је активност уписа непокретности у **Фискални регистар непокретности**, а подаци из регистра користиће се у процјени тржишне вриједности имовине. Према новом Закону о порезу на непокретности, чија примјена почиње 01.01.2012. године, основица за опорезивање непокретности је њена тржишна вриједност. Процјена тржишне вриједности непокретности вршиће се коришћењем модела масовне процјене тржишне вриједности непокретности (КАМА модел).

Без обзира што је рок за упис у Фискални регистар непокретности продужен, Пореска управа РС ће наставити са свим активностима неопходним да се подношење пријава настави у досадашњем континуитету, те да почетак примјене Закона дочека спремна.

**Преглед пријава за упис у фискални регистар
непокретности по ПЦ у 2009. години**

ПОДРУЧНИ ЦЕНТАР	Број протоколисаних пријава ПФРН
ПЦ Бања Лука	120.261
ПЦ Приједор	84.263
ПЦ Добој	92.522
ПЦ Бијељина	37.960
ПЦ Зворник	82.782
ПЦ И.Сарајево	70.281
ПЦ Требиње	82.111
УКУПНО:	570.180

3. Контроле, истраге и обавјештајни послови

3.1. Контроле

У периоду 01.01-31.12.2009. године извршено је укупно **1.668 теренских контрола**.

Укупне обавезе наложене рјешењем за плаћање у теренским контролама у периоду 01.01-31.12.2009. године на нивоу Пореске управе износе **57,59 милиона КМ**. Од тог износа порески обвезници су сами пријавили 19,39 милиона КМ, што значи да додатно утврђене обавезе износе 38,20 милиона КМ.

У добровољном периоду уплаћено је само 6,83 милиона КМ или 11,86% од укупно утврђених обавеза у теренским контролама.

По завршетку теренских контрола овлашћени службеници Пореске управе поднијели су 150 прекршајних налога и 21 прекршајну пријаву због уочених неправилности у раду контролисаних пореских обвезника, док су на рјешења овлашћених пореских службеника уложене 102 жалбе. Број наведених прекршаја се односи на рјешења за плаћања донесена у поступку теренских контрола.

Код 1.104 извршене теренске контроле, односно код 66% од укупног броја извршених теренских контрола утврђене су неправилности које су почињене од стране пореских обвезника.

У односу на исти период прошле године, у извјештајном периоду извршено је 315 теренских контрола више, а и износ уплаћених обавеза у добровољном року већи је за 1,18 милиона КМ. План извршених теренских контрола премашен је за 22%.

У периоду 01.01-31.12.2009. године извршено је укупно **2.665 канцеларијских контрола**. **Укупно утврђене обавезе** наложене за плаћање у овим контролама износе **4,25**

милиона КМ. Од тог износа инспектори су у контроли додатно утврдили око 3,57 милиона КМ обавеза, што значи да су обвезници сами пријавили 16,11% од укупно утврђених обавеза. У року од 10 дана уплаћено је 377.890,09 КМ или само 8,89% од укупно утврђених обавеза.

У односу на исти период прошле године, извршено је 15 канцеларијских контрола мање и у добровољном року уплаћено 1,33 милиона КМ обавеза мање.

Код 950 извршених канцеларијских контрола, односно код око 36% од укупног броја канцеларијских контрола утврђене су неправилности које су почињене од стране пореских обвезника.

РБ	Врста контроле	Број контрола			Процент извршења плана	Индекс 2009/2008
		План за 2009.	Извршене контроле у 2009.	Извршене контроле у 2008.		
1.	Теренске контроле	1.370	1.668	1.353	122%	123
2.	Канцеларијске контроле	3.043	2.665	2.680	88%	99
УКУПНО КОНТРОЛЕ		4.413	4.333	4.033	98%	107

Инспектори су урадили и **28.142 контроле фискализације фискалних каса.** У наведеном броју исказани су и други послови који су у вези са фискализацијом као што су замјена модула, дефискализација фискализованих каса, замјена терминала, промјена адресе и сл. У контроли **динамике фискализације** извршено је **3.998 контрола**, што је 25% више од планираних контрола за 2009. годину. Такође, извршено је и **3.697 контрола евиденције промета преко фискалних каса**, што је за 1% више него што је планирано у 2009. години.

Реализација динамике плана контрола у процесу фискализације за 2009. годину

РБ	Врста контроле	Број контрола		Процент извршења плана
		План за 2009.	Извршене контроле у 2009.	
1.	Фискализација фискалних каса	11.695	28.142	241%
2.	Контрола динамике фискализације	3.210	3.998	125%
3.	Контрола евиденције промета преко фискалних каса	3.677	3.697	101%
УКУПНО КОНТРОЛА (1+2+3)		18.582	35.837	193%

У 2009. години поднесено је 13.188 захтјева за иницијалну фискализацију, а донесено је 18.202 рјешења о фискализацији. Закључно са 31.12.2009. године поднесено је укупно **40.347 захтјева за иницијалну фискализацију**, а донесено је 39.678 рјешења о фискализацији.

Преглед поднесених и ријешених ЗИФ-ова, стање на дан 31.12.2009. године

	Б.Лука	Бијељина	Добој	Зворник	Приједор	И.Сарајево	Требиње	Укупно
Захтјеви за фискализацију	17.052	5.340	5.009	2.536	3.661	3.245	2.419	39.262
Рјешења о фискализацији	15.070	4.820	4.676	2.296	3.389	3.079	2.330	35.660
Процент извршења	88,38%	90,26%	93,35%	90,54%	92,57%	94,88%	96,32%	90,83%

3.2. Прекршајни поступак

У периоду 2009. години **издата су 3.064 прекршајна налога** који се односе на све поступке у складу са Законом о Пореској управи РС на износ казне од 2,17 милиона КМ. Од тога броја 1.414 налога је прихваћено, а наплаћено је 607.283 КМ (544.252 КМ у року и 63.031 КМ у ПН). Поднесено је 115 захтјева за покретање прекршајног поступка.

У односу на 2008. годину, издато је 2.419 прекршајних налога више, у року је наплаћено 515.568 КМ више, а поднесене су 2 прекршајне пријаве мање него у 2008. години.

У поступку контрола фискализације у 2009. години издат је 691 прекршајни налог на износ од 539.090 КМ (за правна лица 129 налога на износ од 258.000 КМ, а за одговорна лица 562 налога на износ од 281.090 КМ).

Такође, у поступку контроле евидентирања промета преко фискалних каса у периоду 01.01-31.12.2009. године издато је 2.025 прекршајних налога на износ од 1.417.000 КМ (за правна лица 268 налога на износ од 533.700 КМ, а за одговорна лица 1.757 налога на износ од 883.300 КМ).

Издати прекршајни налози у 2009. години



3.3. Рјешења за плаћање пријављених, а неплаћених обавеза

У 2009. години донесена су **6.002 рјешења за плаћање пријављених, а неплаћених обавеза** (у просјеку око 102 рјешења по извршиоцу) на износ од **43,07 милиона КМ**. Од тог износа у року од 10 дана наплаћено је 7,55 милиона КМ или 17,54% од укупно утврђених обавеза. Такође, по рјешењима из претходног периода у добровољном року у 2009. години наплаћено је 1,23 милиона КМ.

У поређењу са 2008. годином, донесено је 1.206 рјешења више, а уплаћени износ по основу ових рјешења већи је за око 1,36 милиона КМ.

3.4. Истраге и обавјештајни послови

Истраге

Рад инспектора истражитеља у периоду од 01.01. до 31.12.2009. године одвијао се у правцу истраживања чињеница и прикупљању доказа о могућим прекршајима и кривичним дјелима из области пореза.

Од укупно **14** извјештаја који су поднесени Тужилаштву, 11 извјештаја је поднесено због основа сумње да су почињена кривична дјела злоупотребе овлашћења у привреди, 2 извјештаја због основа сумње да је почињено кривично дјело утаје пореза и доприноса и један извјештај због основа сумње обмана, са укупно **причињеном штетом за Буџет РС у износу од 1.120.412,93 КМ**. Приликом провјера у оним случајевима гдје је утврђено да порески обвезници не подносе пореске пријаве, издата су 32 прекршајна налога, а због неиздавања фискалних рачуна издат је 61 прекршајни налог.

У поступку провјера пословања предузећа, као и по наредбама надлежних Тужилаштава, узете су у својству осумњичених и у својству свједока 73 изјава на записник, и то 41 изјава сагласно одредбама ЗУП-у и 32 изјаве сагласно одредбама ЗКП-а. У наведеним провјерама **укупно утврђене пореске обавезе износе 2.054.498,20 КМ, а од тога износа у поступку провјере наплаћено је 998.761,75 КМ.**

Обавјештајни послови

Инспектори за обавјештајне послове у извјештајном периоду достављали су податке Извода из регистра пореских обвезника, Картице пореских обвезника и другу тражену документацију, а на основу захтјева Граничне полиције БиХ, Основних судова, МУП-а Републике Српске, МУП-а Федерације БиХ, Правобранилаштва РС, СИПА и других органа. Такође, обављане су и активности по анонимним и другим пријавама, дописима Инспектората и Фонда здравственог осигурања о чему је сачињено 49 службених забиљешки.

Приликом провјера пословања предузећа утврђено је да порески обвезници нису измирили пореске обавезе у износу од 571.536,93 КМ. Од наведеног износа у поступку провјере наплаћено је 47.772,21 КМ.

4. Унутрашња контрола

У 2009. години извршено је **18 унутрашњих контрола** у свим организационим јединицама Пореске управе РС (6 контрола у ПЦ Бања Лука, 3 контроле у ПЦ Добој, по једна контрола у ПЦ И. Сарајево, ПЦ Бијељина, ПЦ Требиње, ПЦ Зворник, и ПЈ Нови Град). Такође, извршене су и 4 контроле које се односе на све организационе дијелове Пореске управе РС. Од укупно 18 извршених унутрашњих контрола у 2009. години, након 15 извршених контрола утврђене су неправилности у раду пореских службеника, док код три контроле нису утврђене неправилности.

Предмет наведених контрола биле су сљедеће области:

- покретање прекршајног поступка од стране овлашћених службеника ПУ због прекршаја поступка подношења пореских пријава,
- законитост и исправност вођења поступака принудне наплате,

- поштовање прописаних процедура приликом издавања пореских увјерења,
- поштовање прописаних процедура приликом сторнирања пореских обавеза,
- тачност података достављених од подручних центара ПУ који су били основ за израду извјештаја о раду Пореске управе за 2008. годину,
- законитост процедуре проглашења вишка радника у Пореској управи,
- на основу анонимног писма које је достављено од стране Министарства финансија РС,
- неправилност у раду Пореске управе на основу извјештаја Интерне ревизије Министарства финансија РС,
- контрола неспојивости са пословима и сукоба интереса запослених у ПУ РС,
- контрола поступка одјаве дјелатности, ажурности стања обавеза у службеној евиденцији и ажурности уноса података у апликацију КУП.

Такође, у 2009. години покренуто је 11 дисциплинских поступака од којих су два поступка још у току. Донесено је 7 закључака о обустави поступка, један порески службеник је ослобођен одговорности, а 4 службеника су кажњена новчаном казном.

5. Издата увјерења пореским обвезницима

Пореска управа РС је у 2009. години издала укупно **70.769 пореских увјерења**, од чега **60.824 увјерења о измиреним обавезама**, **9.849 увјерења о стању пореских обавеза** и **96 увјерења у сврху репрограмирања обавеза**.

Уплаћени износ у поступку издавања ових увјерења износи **укупно 20,65 милиона КМ**, од чега се 20,29 милиона КМ односи на уплаћени износ по основу издатих увјерења за правна лица и предузетнике, а 360.275 КМ на уплаћени износ у поступку издавања увјерења за физичка лица.

У извјештајном периоду издато је 2.518 увјерења мање него у истом периоду прошле године, али је износ уплаћених пореских обавеза у поступку издавања ових увјерења већи за 2,11 милиона КМ. У односу на планирани број, издато је 4.871 увјерење мање (94% плана).

РБ	Порески обвезник	Број увјерења			Процент извршења плана	Индекс 2009/2008
		План за 2009.	Издата увјерења у 2009.	Издата увјерења у 2008.		
1.	Правна лица	8.704	7.928	9.041	91%	88
2.	Самостални предузетници	5.116	2.542	4.252	50%	60
3.	Грађани	61.820	60.299	59.994	98%	101
УКУПНО (1+2+3)		75.640	70.769	73.287	94%	97

6. Принудна наплата

У складу са Законом о Пореској управи, за обавезе за које је уручено рјешење за плаћање од стране Пореске управе и ако та обавеза није измирена у року од 10 радних дана након уручења рјешења за плаћање примјењују се мјере принудне наплате.

У периоду 01.01-31.12.2009. године **покренуто је 11.330 поступака принудне наплате на укупан износ дуга од 70,36 милиона КМ**. Од тога је у поступку ПН по 3.133 рјешења из извјештајног периода наплаћено 8,52 милиона КМ, а по 1.139 рјешења из претходног периода 3,52 милиона КМ.

У односу на 2008. годину покренуто је 5.289 поступака принудне наплате више, док је укупан износ наплаћених обавеза по свим рјешењима принудне наплате у периоду 01.01-31.12.2009. године већи за 2,5 милиона КМ, односно за 21% (укључујући и уплаћено прије уласка у поступак ПН) него у истом периоду прошле године.

У односу на планирани број поступака принудне наплате покренута су 194 поступка више, а наплаћено 4,95 милиона КМ више у односу на планирани износ (53% више него што је планирано).

7. Споразуми о продужењу рока плаћања

7.1. Споразуми о репрограмирању обавеза на основу одлука Владе РС

Кроз доспјеле рате **репрограма** у периоду 01.01-31.12.2009. године укупно је **наплаћено 36,17 милиона КМ**. Од тог износа по основу репрограма потписаних по ранијим одлукама наплаћено је 3,12 милиона КМ, на основу бизнис планова предузећа 7,85 милиона КМ, а по основу нових репрограма о начину испуњења пореских обавеза („Службени гласник РС“, бр. 110/06) наплаћено је 24,52 милиона КМ.

Влада РС је на сједници одржаној 19.02.2009. године донијела нову Одлуку о начину испуњења доспјелих пореских обавеза према Буџету Републике Српске, буџетима градова и општина и ванбуџетским фондовима Републике Српске. Основне предности нове одлуке су могућност грејс периода (највише до двије године), "помјерен" је крајњи датум периода обавеза до 31.12.2007. године (у односу на досадашњи 30.06.2006. године).

У текућем периоду за примљено је 60 рјешења Министарства финансија о начину испуњења доспјелих пореских обавеза на укупан износ дуга од 66,50 милиона КМ, од чега су два у међувремену поништена. Наведена рјешења прослијеђена су подручним центрима ПУ ради уписа хипотеке код надлежних судова, након чега ће се приступити потписивању Споразума о начину испуњења доспјелих пореских обавеза са пореским обвезницима.

У извјештајном периоду у Сједишту Пореске управе РС потписано је 58 Споразума о начину испуњења доспјелих пореских обавеза на укупан износ дуга од 65,81 милион КМ, од чега је 14 споразума без грејс периода. Од 58 репрограма потписана у Сједишту и посланих у подручне центре, на дан 31.12.2009. године у подручни центрима потписано је 55 репрограма. Такође, по ранијој Одлуци Влада РС о начину испуњења доспјелих пореских обавеза од

02.11.2006. године у 2009. години потписано је 6 споразума на укупан износ дуга од 3,88 милиона КМ.

На основу ових Споразума о начину испуњења доспјелих пореских обавеза (Одлука Владе РС од 19.02.2009. године, „Службени гласник РС“, бр. 14/09) наплаћено је 684.755,86 КМ.

Због неплаћања доспјелих рата споразума, као и због неизмиривања текућих обавеза, Пореска управа РС је у извјештајном периоду раскинула 14 споразума којима је било обухваћено 4,62 милиона КМ пореских обавеза.

Од укупно **19,81 милиона КМ доспјелих, а неплаћених обавеза**, 15,58 милиона КМ односи се на репрограме потписане по ранијим одлукама, 925.140 КМ на бизнис планове и 3,29 милиона КМ на нове репрограме о начину испуњења доспјелих пореских обавеза („Службени гласник РС“, бр. 110/06).

Остатак дуга по свим потписаним репрограмима износи 314,55 милиона КМ, док је на дан 31.12.2008. године дуг по свим потписаним репрограмима износио 310,85 милиона КМ.

7.2. Споразуми о продужењу рока за измирење обавеза на основу члана 75. Закона о Пореској управи РС

У периоду 01.01-31.12.2009. године на нивоу ПУ потписана су **44 Споразума о продужењу рока за измирење обавеза** (члан 75. Закона о ПУ - пречишћени текст, „Службени гласник РС“, бр. 112/07) **на износ од 5,18 милиона КМ**. У извјештајном периоду по 62 Споразума (укључујући и оне потписане у ранијем периоду) **наплаћено је 2,46 милиона КМ**.

У односу на исти период прошле године по Споразумима о продужењу рока за измирење обавеза наплаћено је 721.220 КМ мање.

У односу на планирану величину, по Споразумима о продужењу рока у извјештајном периоду наплаћено је 117% више него што је планирано.

Због неплаћања доспјелих рата споразума, као и због неизмиривања текућих обавеза у извјештајном периоду раскинута су три споразума на основу члана 75. Закона о Пореској управи РС на износ обавезе од 899.229 КМ.

8. Посебни поступци

У 2009. години једна од активности Пореске управе РС била је и вођење посебних поступака, утврђивање пореске обавезе, извјештавање о исходима већ започетих и окончаних посебних поступака.

8.1. Стечај

У извјештајном периоду код 69 пореских обвезника покренут је стечајни поступак. Пријављена потраживања износе 37.764.865,72 КМ, од чега су призната потраживања у износу од 19.991.762,48 КМ.

У извјештајном периоду по свим покренутих стечајних поступцима није ништа наплаћено, док је по раније започетим поступцима наплаћено 2.357.887,25 КМ.

8.2. Ликвидације

Код 283 пореска обвезника у 2009. години започет је поступак ликвидације. Износ пријављених потраживања је 882.050,69 КМ. Призната су потраживања у износу од 841.891,04 КМ.

У извјештајном периоду по свим започетим поступцима ликвидације (започети у извјештајном и у претходном периоду) наплаћено је 156.732,26 КМ.

8.3. Несолвентност

У периоду 01.01-31.12.2009. године код 124 пореска обвезника утврђена је несолвентност. Износ привремено ненаплативих обавеза код тих пореских обвезника износи 51,92 милиона КМ.

Свим подручним центрима наложено је да за сва рјешења о констатовању несолвентности од чије коначности је прошло више од једне године изврше ревизију истих, односно да утврде евентуалну солвентност пореског обвезника и других повезаних лица. У том смислу, током 2009. године извршена је и 151 контрола нацрта рјешења о проглашењу пореских обвезника несолвентним.

8.4. Ненаплативост

Будући да се у стечајном поступку често не могу наплатити све пореске обавезе, Пореска управа РС је сачинила концепт рјешења о проглашењу пореских обавеза ненаплативим по којим су сви подручни центри дужни поступати.

Током 2009. године донесено је 66 рјешења о ненаплативости пореске обавезе по основу окончаног стечајног поступка у износу од 7.733.385 КМ.

9. Рјешавање пореских жалби

Подручни центри ПУ су у периоду 01.01-31.12.2009. године **запримили 1.663 жалбе** које се односе на све поступке у складу са Законом о Пореској управи, од којих су 122 одбачене, 123 рјешења су замијењена, а 54 поступка су допуњена. Одбору за рјешавање пореских жалби прослијеђено је 1.376 жалби (одређени број жалби се односи на претходни период) од којих је 825 жалби неријешено.

Број жалби за примљених у 2009. години/по предмету жалбе



10. Поврати, прекњижавања и корекције

У периоду 01.01-31.12.2009. године донесено је 509 рјешења о поврату пореским обвезницима на износ од 1,07 милиона КМ. Од овог броја за 468 рјешење извршилац је ПУ РС, а за 32 рјешења надлежене општине и 9 рјешења Фондови.

У Сектору за централну обраду пореских докумената врши се унос у Систем за управљање финансијским информацијама (СУФИ), креирају обрасци у складу са Упутством о форми, садржини и начину попуњавања обрасца за трезорско пословање буџетских корисника ("Сл.гласник РС", бр. 86/02, 5/03, 109/03 и 117/05) и књижне обавијести.

У 2009. години у СУФИ систем унесено је 3.519 рјешења. Осим извршних рјешења ПУ, у СУФИ систем се евидентира и поврат по основу пријаве **Образац 1004 - Годишња пријава за порез на доходак**. У току 2009. године кроз СУФИ систем унесено је 56.792 рјешења о поврата по основу годишње пријаве за порез на доходак.

Такође, у 2009. години у Пореској управи РС обрађено је 34.518 налога који су евидентирали разне трансакције везане за корекције по управним и другим поступцима.

Обрада трансакција подразумијева формалну и суштинску контролу документације по корекцијама, укључујући и правилност и анализу података у односу на постојеће стање у евиденцијама. Овај посао захтјева значајнији утрошак времена од времена које се утроши на контролу пореских пријава.

11. Информационе технологије

Када су у питању информационе технологије, израда нових и дорада постојећих апликативних рјешења, одржавање ИТ система и слично, протекла 2009. година била је изузетно динамична. Поред наставка рада на већ започетим пројектима у претходном периоду, као и планом дефинисаних активности, у 2009. години обављен је и низ активности

које нису предвиђене Планом рада за 2009. годину, а које су диктиране доношењем нових законских рјешења, као и другим екстерним факторима.

Израда и дорада апликација и сервиса, одржавање апликација

У 2009. години пуштена је у рад нова **апликација ДРПН** за управљање промјенама на депозитном рачуну принудне наплате на који се врше уплате пореских обавеза наплаћене принудним путем, те уплате на основу потписаних репрограма на основу Одлука Владе РС и споразума на основу члана 75. Закона о Пореској управи РС.

Такође, извршен је развој и изведена имплементација новог апликативног **модула за електронско протоколисање пријава** које се врши одмах при пријему физичке копије пријаве након лијепљења бар-кода, и које омогућава да се стекне тачан увид у број за примљених пријава које чекају на унос у подручним јединицама. Активност израде овог апликативног модула је спроведена у складу са планом.

Радна група за креирање и имплементацију **Фискалног регистра непокретности** и пореских рачуна је током 2009. године интензивно радила на разним активностима које се односе на ефикасне и благовремене припреме за спровођење новог Закона о порезу на непокретности („Службени гласник РС“, бр. 110/08). Са радом су почеле апликације за унос купопродајних уговора и ПФРН пријава, укључујући и унос пријава на терену путем мобилних тимова.

Поред израде нових апликативних рјешења, константно су вршене и дораде постојећих апликативних рјешења (КУП, КОР, ПП-КВ, ФИСКАЛ и др.), како би се елиминисали одређени недостаци и олакшао рад пореским службеницима.

У децембру 2009. године, у оквиру подршке процесу фискализације, започет је процес израде система извјештаја за сервисере којим ће се омогућити сервисима контрола слања дневних извјештаја.

Током 2009. године константно су вршене измјене **интерног и екстерног WEB сајта Пореске управе Републике Српске**. Вриједи поменути и чињеницу да је Web страница Пореске управе РС добитник награде за најбољи WEB портал у БиХ у 2009. години у категорији „јавна управа“, додијељена од стране стручног жирија магазина „Mobil info“.

У 2009. години, у циљу побољшања пружања услуга пореским обвезницима, рађено је и на прилагођавању пореских пријава за електронско попуњавање, како би их било могуће аутоматски попуњити у ПДФ формату, сачувати и одштампати, и тиме олакшали пореским обвезницима сам процес попуњавања пореских пријава.

Подршка корисницима

У 2009. години забиљежен је изузетно велики број захтјева за подршку унутрашњим и спољним корисницима информационог система ПУРС, а посебно треба издвојити активности **теренских инсталација апликације ППО** (преко 100 излазака на терен) која је интензивно извођена у периоду мај - август 2009. године, а настављена је и касније.

С обзиром да је у 2009. години проширен обим послова у овом сегменту, план за 2009. годину је знатно премашен. И у наредном периоду овај сегмент рада Пореске управе РС ће бити веома значајан због почетка примјене Јединственог система за регистрацију, контролу и

наплату доприноса, као и због израде нових и измјене постојећих апликација, а које су везане за овај систем.

Имплементација инфраструктурних захвата и одржавање опреме/системских компоненти

У периоду 01.01-31.12.2009. године рађено је на провођењу инфраструктурних захвата усмјерених на побољшање функционисања информационо-комуникационих технологија ПУРС. Међу мноштвом проведених активности може се истаћи успјешна реализација идеје **мобилног приступа мрежи ПУРС** са преносивих рачунара и реализацију мобилних тимова за унос података, врло ефикасно успостављање комуникације са неколико спољних институција, и мноштво примијењених побољшања и унапређења на интерној и екстерној WEB страници.

Свакако треба поменути и почетак имплементације виртуелизације серверских компоненти кориштењем VMWare софтвера, којим је омогућено да се од мањег броја физичких севера добије много већи број функционалних серверских јединица за разне намјене, што доноси вишеструке уштеде.

12. Сарадња са другим институцијама

Током 2009. године интензивирана је **сарадња са Министарством финансија РС** у погледу размјене информација. У том смислу проширен је сет извјештаја који је стављен на располагање Министарству финансија (Одјељењу за фискалне анализе), укључујући и експерименталну нову технологију мултидимензионалних динамичких извјештаја, а приступ нашој интранет страници дат је још Министарству индустрије, енергетике и рударства и Републичком заводу за статистику РС. Крајем јануара 2009. године на захтјев Министарства финансија, у Министарству је инсталирана наша апликација за вођење Ауто-парка и одржана основна обука.

Осим тога, потписано је неколико споразума о пословној сарадњи (са Заводом за статистику којим се дефинише размјена података између Пореске управе РС и Републичког завода за статистику, Привредном комором), а у току су и преговори за размјену података и са другим институцијама, како би се могли добити једнообразни подаци, што би било значајно како за Пореску управу РС, тако и за друге институције.

У 2009. години посебно актуелна била је **сарадња са USAID TARA и ELMO** пројектима са чијим је представницима обављено више састанака различитих нивоа. Поред тога, Сектор за информационе технологије био је домаћин 4 састанка ИТ радне групе за имплементацију ELMO пројекта уз присуство и представника Републичког завода за статистику и представника из ванбуџетских фондова.

Током 2009. године одржано је неколико састанака са представницима екстерних институција:

- **ICITAP пројекат** - у вези са финансијским истрагама и утајама пореза,
- **OECD** - у вези са пореском и информационом политиком кроз економске анализе и размјене искуства,
- **Министарство финансија РС** – у вези са могућностима измирења дуга путем обвезница и отписа дијела потраживања,

- **Фонд здравственог осигурања РС** – у вези са усаглашавањем евиденција обавеза пореских обвезника који имају скопљене споразуме о репрограмирању обавеза,
- **Агенција за воде обласно – ријечног слива Саве, Бијељина** – у вези са наплатом водних накнада.

Представници Пореске управе РС узели су учешће на **13. Генералној скупштини ИОТА** одржаној у Штокхолму 09. и 10. јула 2009. године.



Пореска управа Републике Српске примљена је у пуноправно чланство Интра-европске организације пореских управа (ИОТА) на 8. Генералној скупштини која је одржана од 14. до 16. јуна 2004. године у Прагу. www.iota-tax.org

На годишњем састанку свих 45 чланица ИОТА, међу којима је и ПУРС, на највишем менаџерском нивоу вођена је расправа на тему „Борба против превара - успјешне мјере пореске управе у борби против пореских превара уз уважавање ограничења о тајности докумената“.

Такође, представници Пореске управе РС узели су учешће на:

- 4 састанка Area group-а (Едукација и услуге за пореске обвезнике, Третман и контрола великих пореских обвезника),
- 3 радионице (Е- контрола – средњи и напредни ниво, Коришћење информација за одабир пореских обвезника за контролу према степену ризичности),
- 2 састанка контакт особа за ИОТА-у.

13. Медијски иступи

Пореској управи РС је потребна подршка јавности, а да би јавност разумјела њену улогу, одговорност и функцију, њен рад је транспарентан и базиран на примјени одредби Закона о слободи приступа информацијама.

У 2009. години акценат медијске кампање Пореске управе РС био је на информисању пореских обвезника о почетку примјене Јединственог система регистрације, контроле и наплате доприноса и наставку спровођења процеса фискализације и контроле регистровања оствареног промета роба и услуга, као и континуираном обавјештавању пореских обвезника о обавези уписа у Фискални регистар непокретности.

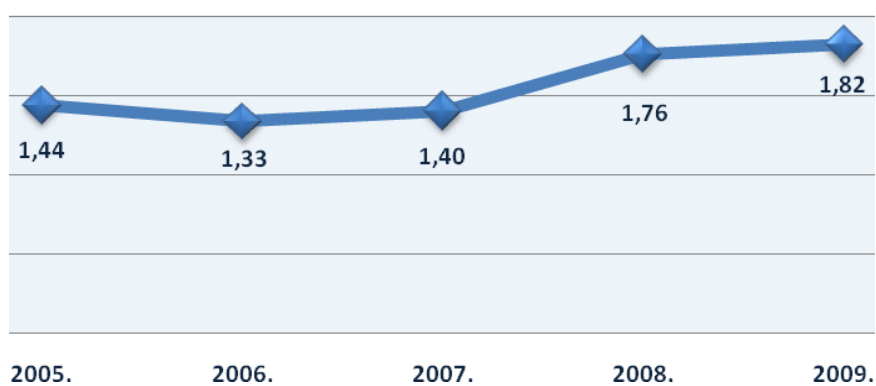
За 253 радна дана у 2009. години службеници Пореске управе РС имали су 678 медијских иступа, односно више од два иступа по радном дану.

VII ЗАКЉУЧАК

Посматрајући рад Пореске управе РС у 2009. години можемо бити задовољни оствареним резултатима, како у наплати и контроли јавних прихода за чије прикупљање смо надлежни, тако и у унапређењу осталих области рада Пореске управе РС.

Годину 2009. коју је у највећој мјери обиљежио пад привредне активности, а која је имала значајан негативан утицај и на наплату јавних прихода, можемо оцијенити као врло добру. Имајући то у виду можемо бити задовољни наплатом јавних прихода за које је надлежна Пореска управа РС, јер је у односу на прошлу годину наплаћено 5% више јавних прихода, док је план извршен 98%. Такође, и наплата доприноса већа је за 15% у односу на прошлу годину, док је план оставарен 99%.

Наплаћени јавни приходи у надлежности ПУРС (у млрд.)



Пореска управа РС је током 2009. године континуирано обављала све планиране активности везане за имплементацију **Закона о фискалним касама у РС** („Службени гласник РС“, бр. 69/07) које су започете још у 2008. години. Процес фискализације пореских обвезника званично је завршен 15.08.2009. године када је истекао рок за фискализацију треће групе пореских обвезника. До 31.12.2009. године поднесено је 40.347 захтјева за иницијалну фискализацију, а Пореска управа РС је донијела 39.678 рјешења о фискализацији пореских обвезника (98,34% од укупног броја поднесених захтјева).

У току 2009. године су предузете и бројне активности на процесу формирања **Фискалног регистра непокретности**. Без обзира што је рок за упис у Фискални регистар непокретности продужен, Пореска управа РС је у 2009. години израдила апликацију за унос купопродајних уговора и ПФРН пријава, укључујући и унос пријава на терену путем мобилних тимова.

Исто тако, присутност представника Пореске управе РС у електронским и штампаним медијима, уз давање конкретних објашњења у вези са примјеном пореских прописа, била је значајна. Наведене активности Пореске управе РС су у великој мјери допринијеле едукацији пореских обвезника, који су добили више информација у вези са примјеном пореских прописа и свих других питања из области пореске политике.

Такође, током 2009. године донесен је низ правних аката која се примјењују у раду Пореске управе РС. У том смислу Пореска управа РС у 2009. години је завршила све започете активности на изради **„Методолошког упутства за вршење пореске контроле“** којим је омогућено једнообразно поступање у поступцима контроле. Ово упутство садржи: начин и

поступак планирања, опште одредбе о контроли и поступак контрола по врстама прихода које контролише Пореска управа РС. Такође, израђено је и „**Методолошко упутство за принудну наплату пореза**“ с циљем да се запосленима Пореске управе РС који раде на пословима принудне наплате омогући да једнообразно и ефикасније поступају приликом извршавања послова принудне наплате.

Пореска управа РС, као орган који обавља наплату јавних прихода и спровођење закона и правних прописа, те као сервис пореских обвезника и у наредном периоду има обавезу да досљедно, ефикасно и непристрасно спроводи све законе из надлежности Пореске управе, као и да побољшава квалитет пружања услуга пореским обвезницима и благовремено информише јавност о свим актуелним и текућим радним задацима у Пореској управи РС.

ПОРЕСКА УПРАВА РЕПУБЛИКЕ СРПСКЕ

Младена Стојановића 45-47

78 000 Бања Лука

Тел: 051/332-300 Факс: 051/332-336

<http://www.poreskaupravar.org>

Е-mail: kontakt@poreskaupravar.org

Говорна пошта (call centre): 051/345-080

